

Champion ***Level 2***

Bedienungsanleitung
User Manual



Loving music

Sehr geehrter **clearaudio**-Kunde,

Sie haben sich für das **clearaudio** *Champion-Level 2* Laufwerk entschieden, ein hochwertiges Produkt der **clearaudio** electronic GmbH.

Bitte lesen Sie diese Bedienungsanleitung aufmerksam durch. Sämtliche Hinweise dienen langjähriger musikalischer Freude mit dem **clearaudio** *Champion-Level 2* Laufwerk und verhindern Fehlbedienungen.

Wir wünschen Ihnen viel Freude mit Ihrem neuen **clearaudio** *Champion-Level 2* Laufwerk.

clearaudio electronic GmbH

Lesen Sie diesen Abschnitt in jedem Fall, bevor Sie ein Gerät an das Stromnetz anschließen.

WARNUNGEN

Das Gerät nicht Regen oder Feuchtigkeit aussetzen.
Das Netzkabel nicht mit feuchten oder nassen Händen anfassen.
Es dürfen keine Gegenstände mit offener Flamme, wie etwa brennende Kerzen, auf dem Gerät aufgestellt werden.

CE-MARKIERUNG

CE Der **clearaudio** *Champion Level 2* entspricht den Bestimmungen über elektromagnetische Störfreiheit (EMC) und denen über Niederspannungsgeräte.

GERÄTENETZEINSTELLUNG

Ihr **clearaudio**-Produkt wurde so konstruiert, dass es der Haushaltsleistung und den Sicherheitsbestimmungen in Ihrer Region genügt. Dieses Produkt kann nur mit 230 V Wechselstrom betrieben werden.

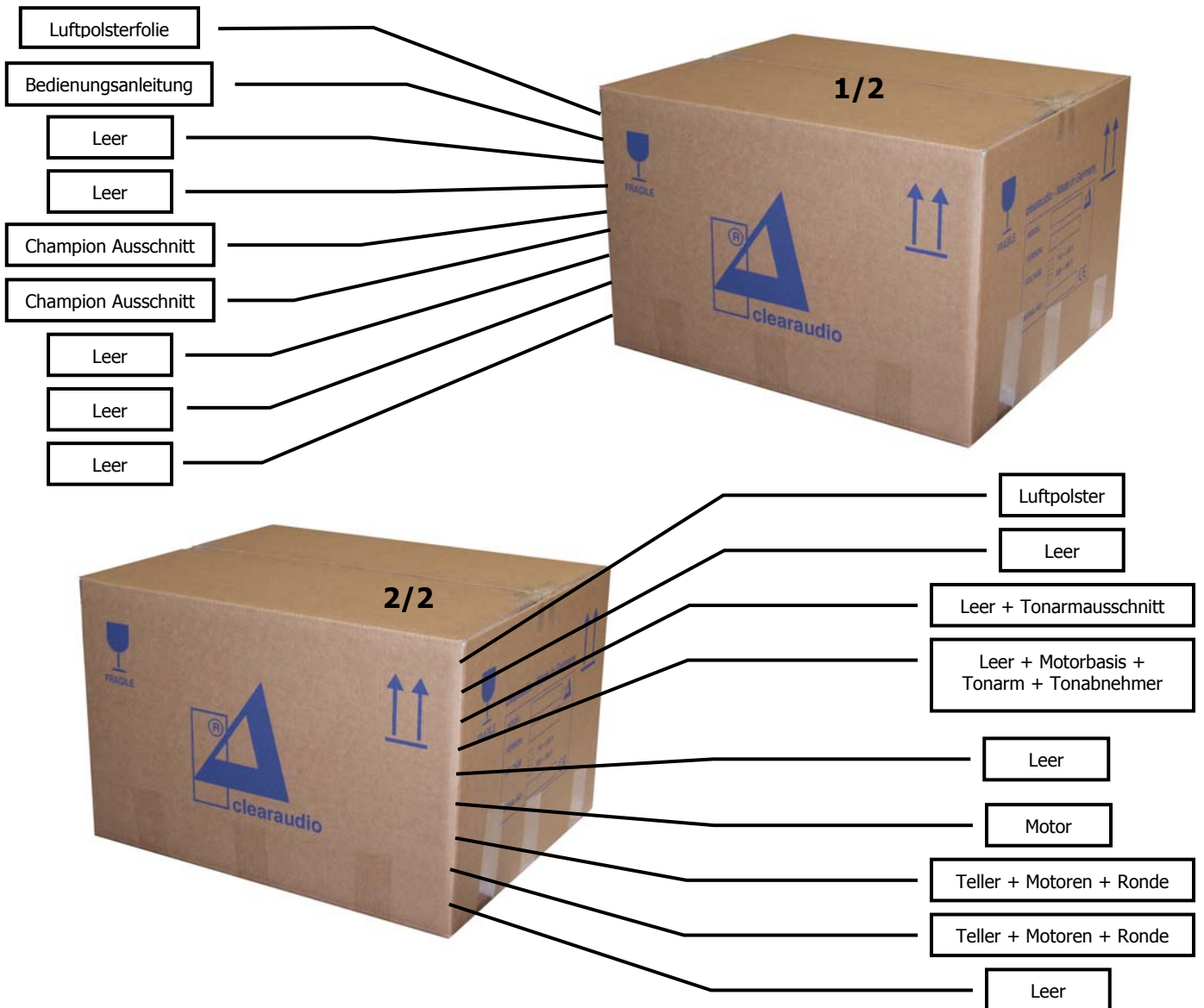
URHEBERRECHT

Aufnahme und Wiedergabe jeglichen Tonmaterials kann die Zustimmung des Urhebers erfordern. Beachten Sie dazu folgende Informationsschriften.

- Copyright Act 1956 (Urheberrechtsgesetz 1956)
- Dramatic and Musical Performers Act 1958 (Gesetz über dramatische und musikalische Aufführungsrechte, 1958)
- Performers Protection Acts 1963 and 1972 (Künstlerschutzgesetze von 1963 und 1972)
- Jegliche nachfolgende, gesetzliche Verfügungen und Bestimmungen.

Inhaltsverzeichnis

Karton-Inhaltsverzeichnis	3
1. Frontalansicht	4
2. Lieferumfang	5
3. Aufbau und Inbetriebnahme	6
5. Besondere Hinweise	7
6. Wartung und Service	7
7. Technische Daten	8



1. Frontalansicht

Die Abbildung zeigt den betriebsfähigen Aufbau des **clearaudio** *Champion-Level 2* Laufwerk mit Unify – Tonarm und clearaudio Stradivari Moving Coil Tonabnehmer.

Man erkennt die resonanzreduzierende Formgebung in Verbindung mit der ausgelagerten Motoreinheit.



Champion Level 2 im betriebsfähigen Zustand

2. Lieferumfang

Das **clearaudio** *Champion-Level 2* Laufwerk verlässt unsere Fertigung in einer besonders sicheren Verpackung.

Bitte kontrollieren Sie den Lieferumfang Ihres neu erworbenen **clearaudio** *Champion-Level 2* Laufwerk.

Wichtig: alle Gewinde sind Rechtsgewinde (metrisch) !



Lieferumfang der Komponenten

1.	Komplett montierte Plattenspielerbasis aus GS Acryl	8.	Antriebsrad (Pulley) aus Acryl, inkl. drei bereits eingedrehter Feststellschrauben
2.	Präzisionsgedrehter Plattenteller aus Silikon Acryl mit eingepasstem Lageroberteil (bronzeplattiert, invertiert mit gehärteter Präzisionskugel)	9.	Zwei nahtlose, geschliffene Antriebsriemen
3.	Komplett montierte Motorantriebseinheit aus Edelstahl inkl. Anschlusskabel	10.	Erdungskabel zum Anstecken an die Lagerschraube
4.	Motorentkoppelungseinheit aus Edelstahl	11.	Clever Clamp Plattenklemme
5.	Präzisionswasserwaage mit Edelstahlgehäuse	12.	Drei Spikeunterleger
6.	Clearaudio Plattentellerlageröl zur gelegentlichen Schmierung des invertierten Lagers	13.	Schraubenzieher aus Aluminium
7.	Innensechskantschlüssel Größe 3	14.	1 Paar weiße Baumwollhandschuhe

3. Aufbau und Inbetriebnahme

Benutzen Sie bitte zum Aufbau die mitgelieferten Baumwollhandschuhe, um Kratzer und Fingerabdrücke zu vermeiden.

1. Stellen Sie die Plattenspielerbasis auf eine stabile und resonanzarme Unterlage. Bitte achten Sie hierbei auf deren horizontale und vertikale Ausrichtung und überprüfen Sie diese gegebenenfalls mit der mitgelieferten Präzisionswasserwaage. **Wichtig:** Die Spikes der Plattenspielerbasis nicht verstellen, sie sind ab Werk eingemessen! Zur Entkopplung und zum Schutz Ihrer Unterlage (z.B. HiFi-Rack) können Sie die mitgelieferten Spikeunterleger benutzen.
2. Nehmen Sie den Plattenteller aus der Verpackung und achten Sie bei der Entnahme darauf, dass das eingepasste Lageroberteil nicht aus der Bohrung des Plexiglastellers fällt! Entfernen Sie das Klebeband auf dessen Unterseite.
3. Setzen Sie nun diese Einheit vorsichtig auf die Achse des bereits in der Plattenspielerbasis montierten Lagerunterteils. Aufgrund der hohen Fertigungsgenauigkeit des Lagers, ist es unter Umständen möglich, dass sich kurz nach dem Aufsetzen im Lager ein Luftpolster bildet. Dieses wird sich nach einigen Umdrehungen des Plattentellers verflüchtigen. Überprüfen Sie anschließend ob die jeweiligen Markierungen des Plattentellers und Lageroberteils gemäß Abb. 1 übereinstimmen. Diese Position sollte unbedingt eingehalten werden, da sie auf unserem Prüfstand als diejenige mit dem geringsten Höhengschlag ermittelt wurde.
4. Positionieren Sie nun die Motorentkoppelungseinheit in die dafür vorgesehene Aussparung der Plattenspielerbasis (eine exakte Ausrichtung dieser erfolgt anschließend mit dem Aufstellen der Motoreinheit und wird im Punkt 6 näher behandelt).
5. Stecken Sie das Plexiglas-Antriebsrad auf die Achse des Motors. Die Unterseite des Antriebsrades sollte ca. 1mm von der Motorblockoberfläche entfernt sein. Bitte ziehen Sie die Madenschrauben mit Hilfe des Schraubenziehers nicht zu fest an.
6. Stellen Sie nun die Motorantriebseinheit auf die Motorentkoppelungseinheit neben die Plattenspielerbasis, wobei der Schalter nach außen zeigen und der Abstand zwischen Motorblock und Plattenteller etwa einer Daumenbreite entsprechen sollte.
7. Spannen Sie den Antriebsriemen um den Plattenteller und das Antriebsrad. Verwenden Sie für 33 1/3 U/min den kleineren, für 45 U/min den größeren Durchmesser des Antriebsrads.
8. Die Spannung des Antriebsriemens kann durch Drehung der Motorantriebseinheit verändert werden (exzentrische Lage des Antriebsrades / Siehe Abb. 2). Sie ist dann richtig eingestellt, wenn der Plattenteller mühelos auf seine Solldrehzahl beschleunigt wird. Ist die Spannung des Riemens zu groß, beginnt der Motor leicht zu vibrieren, die Solldrehzahl wird nicht erreicht und das Motorlager könnte beschädigt werden! Bei zu geringer Riemenspannung kann es zu Gleichlaufschwankungen kommen.

Der Plattenspieler ist nun komplett montiert und betriebsbereit. Lassen Sie bitte zum Einlaufen des Lagers den Plattenteller eine halbe Stunde drehen, damit sich das Lagerfett gleichmäßig verteilt.

4. Besondere Hinweise

Bitte senden Sie uns die beigelegte Garantiekarte innerhalb von zwei Wochen korrekt ausgefüllt zu, da sonst nur die gesetzliche Garantiezeit bestehen würde.

Beim Transport des **clearaudio Champion-Level 2** Laufwerks stets den Plattenteller und das invertierte Lager abnehmen, da sonst erhebliche Beschädigungsgefahr besteht! Entfernen Sie auch unbedingt das Antriebsrad vom Motor, da die Achse beim Transport verbogen werden kann!

Die regelmäßige Sichtkontrolle über evtl. defekte Isolation der netzspannungsführenden Zuleitung der Motorantriebseinheit ist zu Ihrer eigenen Sicherheit empfehlenswert. Eine beschädigte Zuleitung sofort vom Fachmann auswechseln lassen! (siehe auch Kapitel 6. „Wartung und Service“)

Achtung ! Bitte verwenden Sie zur Reinigung der Acrylglas-elemente **nur** speziellen **Acrylglasreiniger** und **keinesfalls** Glasreiniger, Spiritus oder andere auf Alkohol basierende Flüssigkeiten (Gefahr der Bildung von Haarrissen und Oberflächenbeschädigung) !!!

Für weitere Detailfragen steht Ihnen unsere **clearaudio** Service-Hotline zur Verfügung:
Tel: 09131-59595.

5. Wartung und Service

Sollten Sie das Gefühl haben, dass sich der Plattenteller (ohne Riemen) nicht so leichtgängig dreht wie gewohnt (evtl. Gleichlaufschwankungen), so lässt dies auf Fettmangel im Lager schließen. Verfahren Sie in diesem Fall bitte entsprechend den Hinweisen von Kapitel 3 „Aufbau und Inbetriebnahme“.

Für eventuelle Gleichlaufschwankungen ist häufig eine falsche Riemenspannung verantwortlich. Korrigieren Sie diese entsprechend den Hinweisen von Kapitel 3.

Der Service für alle **clearaudio** Produkte sollte ausschließlich durch Fachpersonal erfolgen.

Ist eine Reparatur erforderlich, muss das **clearaudio Champion-Level 2** Laufwerk zu einem autorisierten Fachhändler gebracht oder direkt an die

Clearaudio electronic GmbH

Spardorfer Str 150
91054 Erlangen
Germany

Tel/Phon: +49-(0)1805/059595
Fax: +49-(0)9131/51683
www.clearaudio.de
info@clearaudio.de

eingesandt werden. Dabei ist unbedingt auf eine sichere Verpackung zu achten (Originalverpackung !). Beim Verpacken umgekehrt verfahren, wie unter „Aufbau und Inbetriebnahme“ (Kapitel 3) beschrieben.

6. Technische Daten

Konstruktionsprinzip:	Geometrisch resonanzoptimiertes Laufwerk, Riemenantrieb
Drehzahlbereich:	33 1/3 U/min / 45 U/min
Antrieb:	ausgelagerter Motor / Gleichlaufschwankungen unter 0,03%
Lager:	gehärteter Stahl, bronzeplatziert, invertiert
Plattenteller:	Silikonacryl, Oberfläche absolut plangedreht, präzisionsgedreht, ausgewuchtet
Gleichlauf (bewertet)	±0,1 %
Abweichung vom Sollwert	±0,2 %
Rumpelgeräuschabstand:	außen: 68 dB innen: 71 dB mit Messkoppler: 81 dB
Gewicht:	ca. 36 Kg, incl. Motor
Abmessungen:	ca. 470 mm x 390 mm x 240 mm
Garantie:	5 Jahre * (siehe Kapitel. 5)

* nur bei korrekt ausgefüllter und eingesandter Garantiekarte (siehe Punkt 4)

07/2006



DEAR AUDIO ENTHOUSIAST

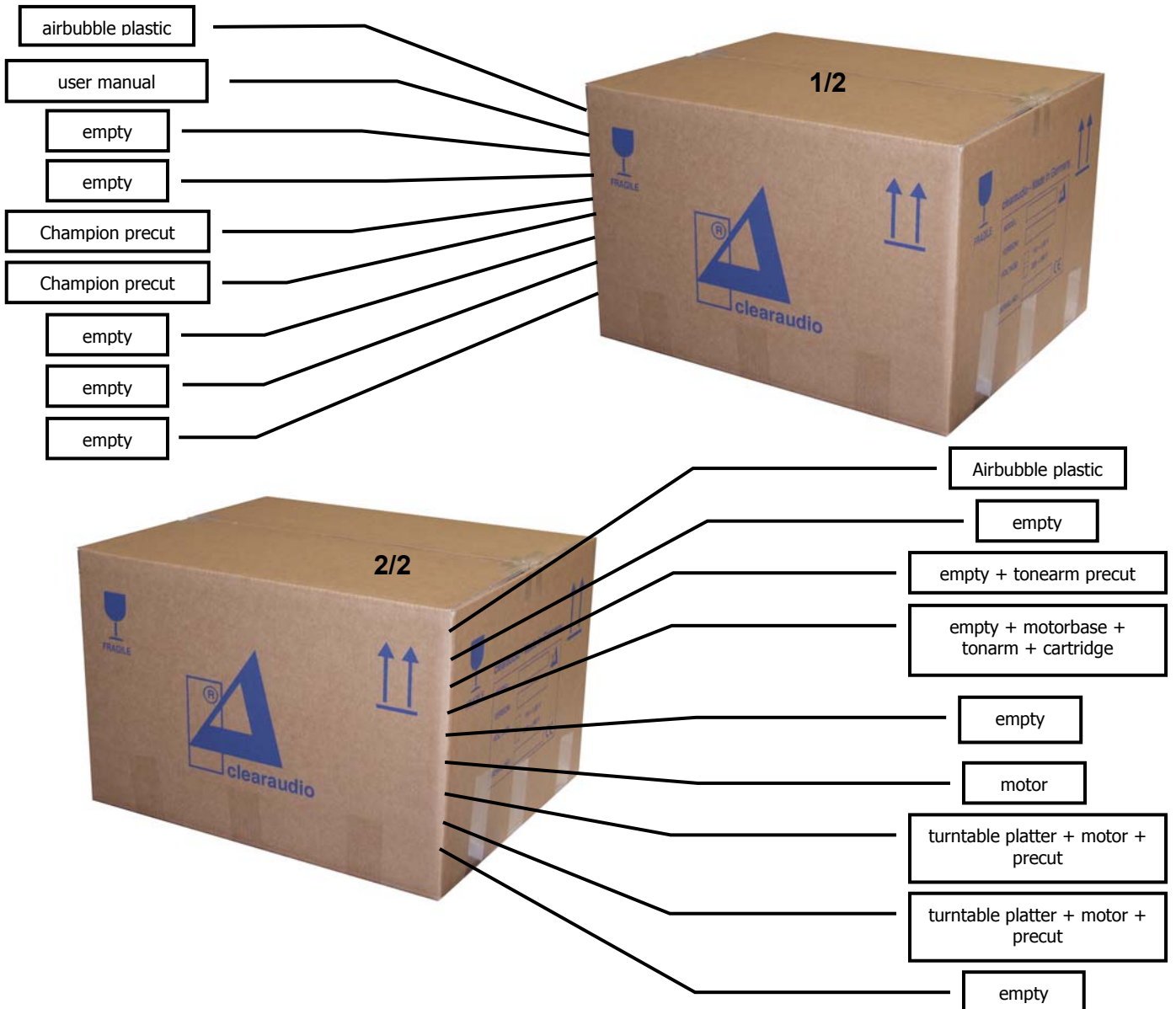
Thank you for purchasing the **clearaudio** *Champion* Level 2 turntable. This turntable is manufactured to the highest degree of tolerance and quality.

Please take a moment to read this manual to ensure correct setting up, to avoid any risk of damage and to learn how to take care of your **clearaudio** *Champion* Level 2 turntable; in return you will get many years of continued musical enjoyment and pleasure.

Contents

Package contents	10
1. Front view	11
2. Description of parts	12
3. Assembly and Operation	13
5. Special instructions	14
6. Service	14
7. Technical Data	15

Package contents



1. Front view

The photo below shows the **clearaudio** *Champion* Level 2 turntable assembled and set up with the Unify tonearm. You can see the use of carefully selected materials and the resonance minimising construction. Further the stand-alone motor reducing any induced vibrations and resonance to the turntable chassis.



Champion Level 2 assembled and set up

2. Description of parts

The **clearaudio** *Champion* Level 2 turntable is delivered in a special packaging to ensure safe transportation. Please check the contents as shown in the picture below and in the list on the next page.



Picture: view of the parts

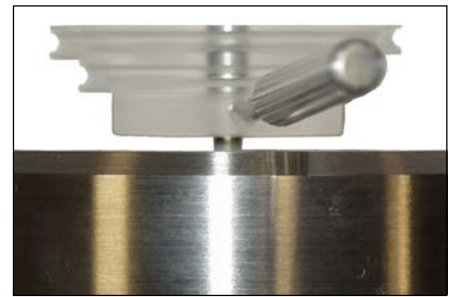
1.	Champion acrylic chassis	8.	Pulley made out of acrylic including fixing screws
2.	High-precision turntable platter made of solid silicon acrylic (incl. upper part of the bearing)	9.	2 drive belts
3.	Complete pre-assembled stand-alone motor	10.	Grounding cable to ground the bearing screw
4.	Uncoupling device for the motor	11.	clearaudio Clever Clamp
5.	Precision level gauge	12.	3 Flat Pads to be put under the Spikes
6.	Screw-driver made of aluminium	13.	Tube of oil for servicing the platter bearing
7.	Pulley made out of acrylic including fixing screws	14.	1 Allan key wrench to mount the base

3. Assembly and Operation

First of all, please, put on the white gloves to avoid finger prints on the surface of the acrylic chassis during installation.

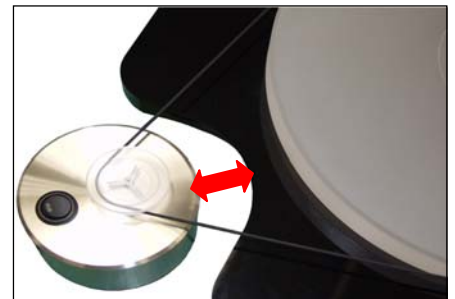
1. Place the chassis on a clean and stable surface. Please make sure, that the surface of your HiFi-rack is correctly adjusted, vertically and horizontally; check with the level gauge (part of supply). **Important:** Never turn the Spikes of the turntable chassis, they had been adjusted in the factory. Use the Flad Pads (part of supply) to avoid scratches on the surface of your HiFi-rack.
2. Now unpack your turntable platter carefully together with the upper part of the bearing. Make sure that the bearing does not fall out of the turntable platter, while handling it. Remove the adhesive tape holding the bearing to the platter.

3. Place the lower side of the platter carefully on to the bearing spindle of the turntable chassis. Due to the high precision machining some air could be trapped inside the bearing. The air will dissipate after several turns of the platter. Please make sure, that the two markings on the turntable platter and on the bearing are lining up (as shown in the figure below). The correct positioning of these markings is very important, since factory calibration had been done accordingly..



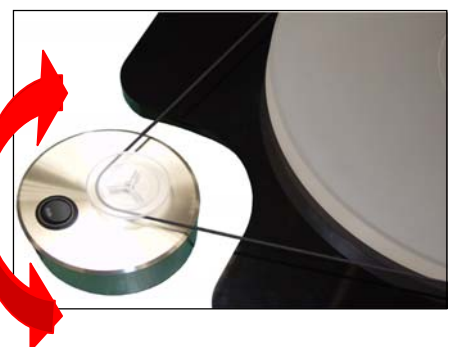
4. Place the pulley on the motor spindle. The distance between the pulley and the motor housing should be approx. 1-2mm. Tighten the little screws inside the pulley with the aluminium screwdriver provided.

5. Place the uncoupling base of the motor in the indentation of the chassis and place the motor on top of it. The switch of the motor should face to the outside of the turntable and the gap between motor and chassis should be approx. 1cm.



6. Place the belt first around the platter, then around the smaller diameter of the pulley (33 1/3 rpm).

7. The tension of the belt can be adjusted by turning the motor about its axis. The tension is correct, when the correct turntable speed is reached within 10 seconds. **If the tension is too high, the motor could start to vibrate a little bit.** If the tension is too low, the turntable will not achieve a constant and correct speed.



The **clearaudio** *Champion* Level 2 turntable is now completely assembled and you can now enjoy listening to music.

4. SPECIAL INSTRUCTIONS

Please take the time to fill out the enclosed warranty card and return it to **clearaudio** or your local distributor / dealer. **If you do not return this card within 14 days after purchase the warranty will expire after a period of two years from the date of purchase.**

During any transportation of the turntable, always remove the platter and inverted bearing from the spindle. If this is not done, **DAMAGE COULD OCCUR!**

Please regularly check the mains cable of your motor assembly. If there is any damage to any wire or the mains plug, have them replaced immediately by a qualified person (your dealer or distributor).

To clean the turntable, use only special acrylic cleaner, which is **not alcohol based**. **Otherwise you could damage the acrylic surface (risk of hair cracks and stains).**

5. Service

If the platter (without drive belt) does not turn as easy as usual, you should squeeze a 5mm long line of the bearing grease into the upper part of the platter bearing.

If any service or repair on all **clearaudio** products is necessary, please contact your dealer / distributor or contact **clearaudio** directly. We will inform you about your nearest service location.

PLEASE RETAIN ALL ORIGINAL PACKAGING. You will need it if this unit has to be transported and/or shipped.

Clearaudio electronic GmbH

Spardorfer Str 150
91054 Erlangen
Germany

Tel/Phon: +49-(0)1805/059595
Fax: +49-(0)9131/51683
www.clearaudio.de
info@clearaudio.de

6. Technical Data

Construction :	Geometrically resonance-optimized chassis, beltdrive
Speeds:	33 1/3 U/min / 45 U/min
Drive unit:	Stand-alone synchronous motor
Platter bearing:	Patented, inverted bearing with polished ball inside
Platter:	Silicon acrylic, surface absolutely plain
Speed variation:	±0,1 %
Weight:	Approx. 36 Kg, incl. Motor
Dimensions:	Approx. 470 mm x 390 mm x 240 mm
Warranty:	5 Years * (see chapter 5)

* Only if the warranty card is filled out correctly and sent back to clearaudio. Please see Point 4!

07/2006