



Loving music

VTA-Lifter

User manual
Bedienungsanleitung





User manual..... 2 - 9



Bedienungsanleitung..... 10 - 17

Dear **Clearaudio** customer,

Thank you for your decision to purchase the *VTA-Lifter (2)* from **Clearaudio**.

With this *VTA-Lifter (2)* you are able to adjust very comfortable the VTA (Vertical Tracking Angle) of your tonearm in an accurate and efficient way.

As we developed this product we attached great importance to high quality, functionality and easy handling.

Please take a moment to read this owner's manual to ensure a correct set up and to avoid any possible damage.

Clearaudio wishes you a lot of enjoyment with your new *VTA-Lifter (2)*.

Clearaudio electronic GmbH



Loving music

Safety instructions

1. Special information

If necessary, service for all **Clearaudio** products should be done by authorized personal only. In case of any repair, **Clearaudio** products need to be send to your nearest authorized **Clearaudio** distributor or dealer.

Always use the original packing if you send the *VTA-Lifter* to the dealer!

Clearaudio offers a range of professional accessories for your turntable. Please contact your dealer / distributor for more information.

2. Safety instructions



Disposal

This product is not allowed to be disposed with household waste.
WEEE Reg.No.: DE26004446



Do not expose the equipment to rain or moisture.
Never insert the oil into the precision bearing as this will result in damage of bearing.

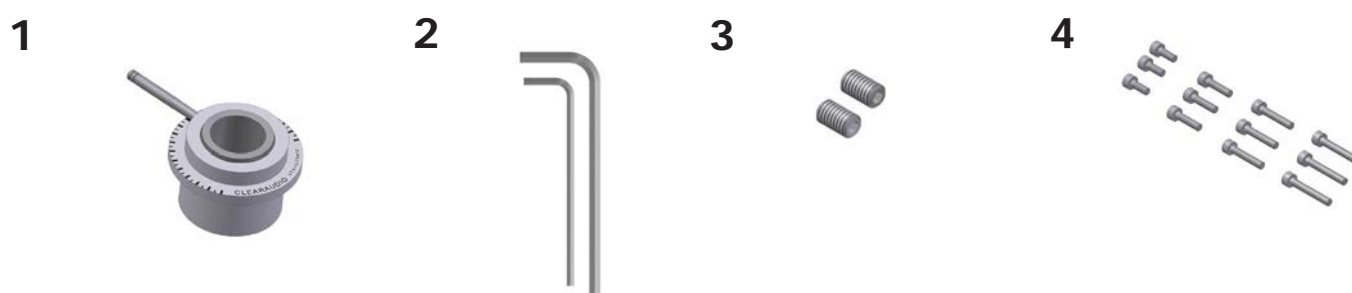
Contents

1. Package contents.....	5
2. Installation on Clearaudio turntables.....	6 - 8
3. Technical details	9

1. Package contents

The **Clearaudio VTA Lifter** is delivered in a special packaging to ensure a safe transport. Please store the original packaging in case of transportation and shipping.

Please use the list below in order to check the complete content of your **Clearaudio VTA Lifter**.



Pic. 1: Package contents

1.	Preassembled <i>VTA-Lifter</i> (only suitable for Clearaudio tonearms Unify, Satisfy and "Universal" directwired with RCA-plugs)	4.	Cylinder head bolts: 3 x 8 (for Clearaudio bases) 3 x 12 (for other turntables) 3 x 16 (for other turntables) 3 x 20 (for other turntables)
2.	Hex key wrenches sizes: 1.5 and 2.5	5.	Not shown: user manual
3.	2x maggots screws with hexagon socket (already screwed in the <i>VTA-Lifter</i> (2))		

2. Installation on Clearaudio turntables

2.1. Installation on a Solution base

For the installation please remove the tonearm and the base from your turntable. Fit the *VTA-Lifter* (2) from above through the hole of the base.



Pic. 2: Mounting the *VTA-Lifter* in a Solution base

Bottom side of the Solution base



Pic. 3: Tighten the *VTA-Lifter* in a Solution base

Please mount the *VTA-Lifter* (2) with the lever rearwards (see pic 2).

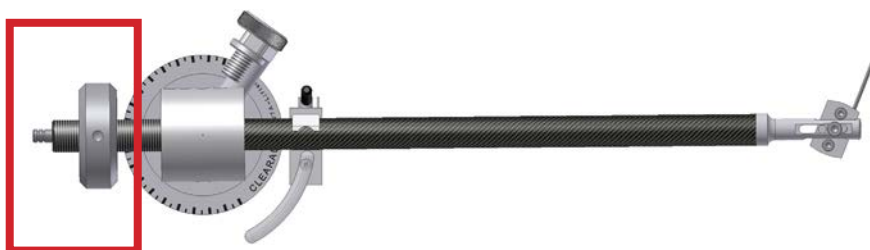
Tighten the *VTA-Lifter* (2) with the delivered cylinder head bolts and the hex key wrench (3 x 8) on the bottom side of the Solution – base (see pic. 3).

Now you can mount the Solution base on the turntable chassis again.

2.2. Tonearm set up (only for Clearaudio Radial tonearms)

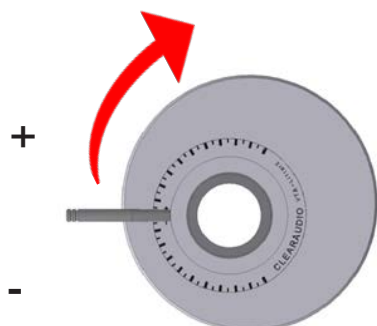
To install a **Clearaudio** radial tonearm (e.g. Unify, Satisfy and Universal) please pull the cable carefully through the hole of the *VTA-Lifter* (2).

After you have set up the tonearm into the hole please make sure that the tonearm is exactly on the line between "+" and "-" (top view) (see pic. 3) on the *VTA-Lifter* (2).

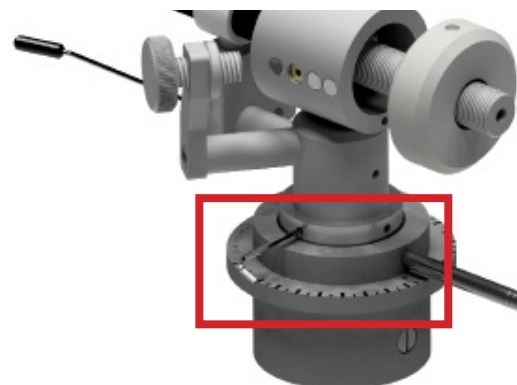


Pic. 3: Installation of the *VTA Lifter*

Now turn the level completely to the "+" side, to tighten the tonearm with the two (2) delivered maggots screws (see pic. 4 + 5) on the side of the *VTA-Lifter* (2).



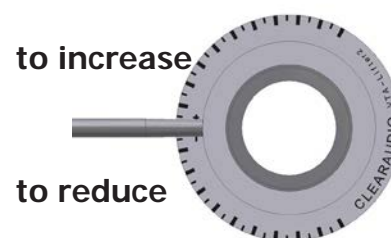
Pic. 4: Tighten the tonearm



Pic. 5: Tighten the tonearm

2.3 Height adjustment

To adjust the height of the tonearm turn the level either to the right side (marked with a "+") to heighten the tonearm or to the left side (marked with a "-") to reduce the height of the tonearm. With the new *VTA-Lifter* (2) you can adjust the height even while you are playing music.



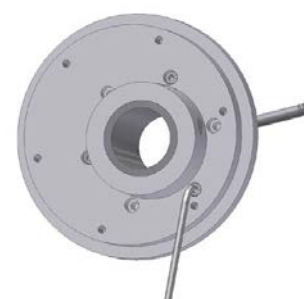
Pic. 6: Height adjustment

2.4. Installation on a Champion base

For the installation please remove the tonearm and the base from your turntable. Fit the *VTA-Lifter* (2) from above through the hole of the base.



Pic. 7: Mounting the *VTA-Lifter* in a Champion base



Pic. 8: Tighten the *VTA-Lifter*

Tighten the *VTA-Lifter* (2) with the delivered cylinder head bolts and the hex key wrench (3 x 8) bottom side of the Champion – base (see pic. 8).

Now you can mount the Champion base on the turntable chassis.

To finish the installation please proceed further as described before.

2.5 Installation on other turntables

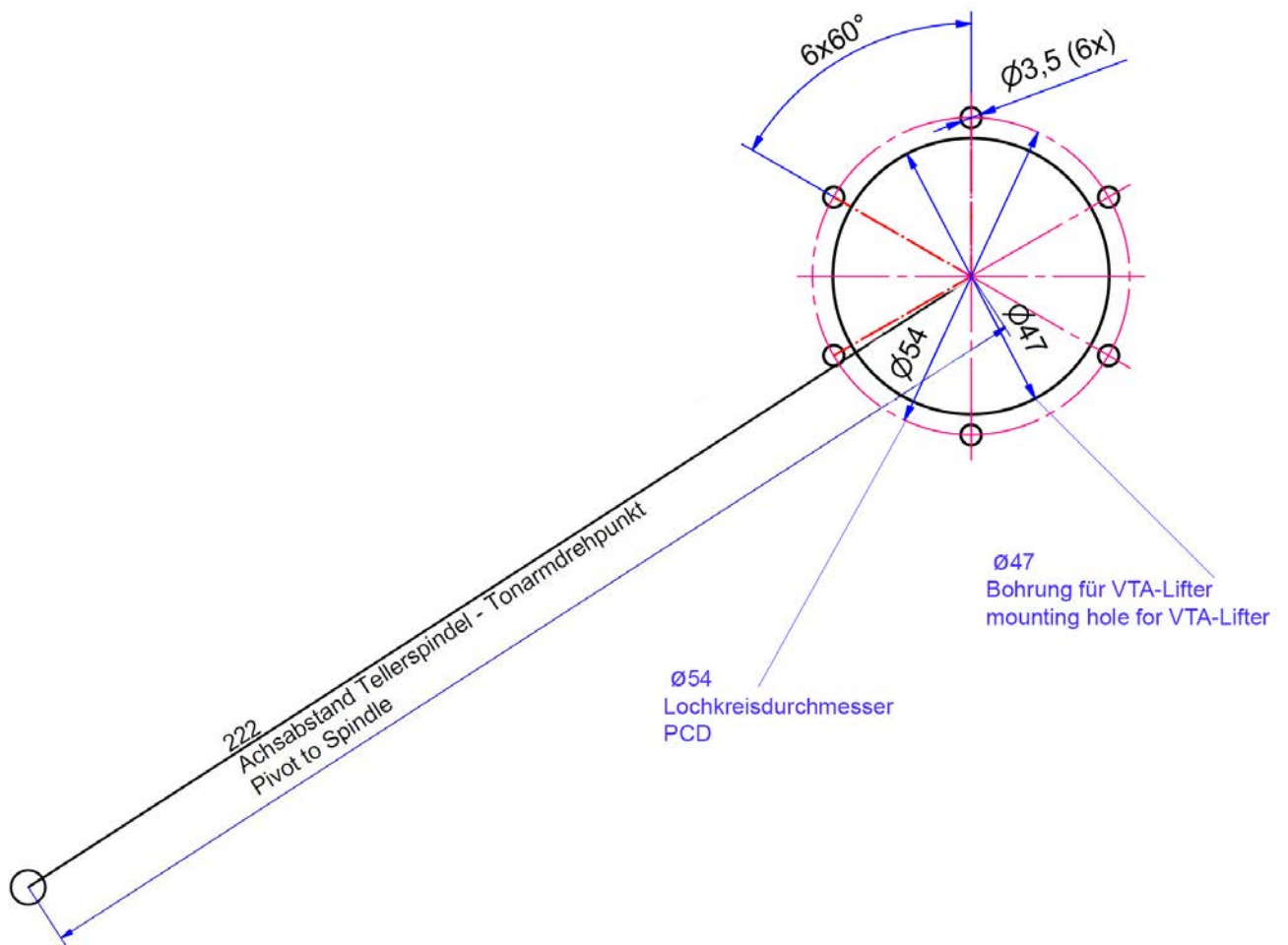
To install the *VTA-Lifter* on the turntable chassis, you will need to drill the required holes. Please refer to the drilling template shown below (Picture 8) for the measurements to mark the exact drilling holes.

Please be informed, that this drawing is not suitable for use as a mounting tool.

Use a 3.2mm HSS drill bit.

Please note:

This drilling template is only for 9 inch tonearms. You will find the the correct pivot to spindle in the user manual of the tonearm.



Pic. 8: Mounting the *VTA-Lifter* on a non-Clearaudio turntable



3. Technical details

Used materials:	Stainless steel
Weight:	approx. 196g
Width \varnothing:	59.5mm
Height:	45.5mm
Diameter of bore:	46.5mm

User manual / Bedienungsanleitung

Sehr verehrte **clearaudio** – Kundin, sehr verehrter **clearaudio** - Kunde,

Sie haben sich für ein hochwertiges Produkt, dem **clearaudio VTA-Lifter (2)** entschieden, mit dem Sie zukünftig den VTA (Vertical Tracking Angle) Ihres Tonarmes äußerst präzise und zügig ausführen können.

Bei der Entwicklung des Produkts haben wir höchsten Wert auf Qualität, Funktionalität und Handhabung gelegt.

Damit Sie die Möglichkeiten dieser einzigartigen Tonarm-VTA-Justage optimal nutzen können, lesen Sie bitte diese Bedienungsanleitung aufmerksam durch.

Sämtliche Hinweise beugen Fehlbedienungen vor und dienen langjähriger Freude im Umgang mit dem **clearaudio VTA-Lifter (2)**.

Für ihren Kauf möchten wir uns bedanken und wünschen ihnen viel Freude mit dem **clearaudio**-Produkt.

clearaudio electronic GmbH



Loving music

Sicherheitshinweise

1. Besondere Hinweise

Konnten Sie das **clearaudio** Produkt trotz Handhabung laut der Bedienungsanleitung nicht korrekt installieren oder haben Sie noch weitere Fragen, wenden Sie sich bitte zunächst an Ihren **clearaudio** Fachhändler.

Sollte ein erneuter Versand nötig sein ist dabei unbedingt auf korrekte bzw. sichere Verpackung zu achten. Beim Verpacken umgekehrt verfahren wie bei Aufbau und Inbetriebnahme.

2. Sicherheitshinweise



Entsorgung

Dieses Produkt darf nicht zusammen mit Restmüll entsorgt werden.
WEEE Reg.Nr.: DE26004446



Nicht Regen oder Feuchtigkeit aussetzen.

Niemals Öl in die Präzisionslager geben, da dies zu einer Beschädigung des Lagers führen könnte.

Inhaltsverzeichnis

1. Lieferumfang	13
2. Installation auf clearaudio Laufwerken	14 - 16
3. Technische Daten	17

1. Lieferumfang

Die **clearaudio** *VTA-Lifter* verlässt unsere Fertigung in einer besonders sicheren und auf das Produkt abgestimmten Verpackung, die einen sicheren Transport garantiert. Bitte bewahren Sie diese Verpackung für den Fall eines Transports auf.

Kontrollieren Sie den Lieferumfang Ihrer neu erworbenen **clearaudio** *VTA-Lifter* gemäß unten aufgeführter Übersicht:

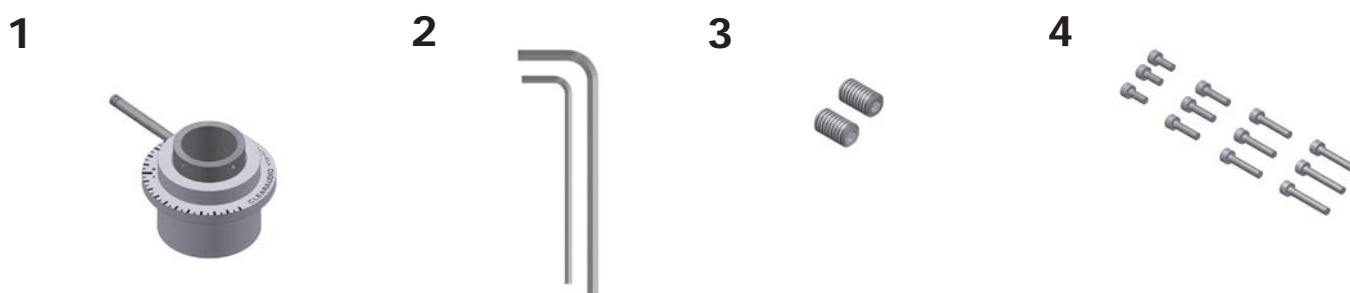


Abb. 1: Lieferumfang

1.	Vormontierter <i>VTA-Lifter</i> (2) (nur passend für clearaudio Drehtonarme „Unify“ , „Satisfy“ und „Universal“ direktverkabelt mit RCA-Anschluss)	4.	Zylinderkopfschrauben: 3 x 8 (für clearaudio Tonarmbasen) 3 x 12 (für andere Plattenspieler) 3 x 16 3 x 20
2.	2x Innensechskantschlüssel (Größen: 1,5 und 2,5)	5.	Nicht abgebildet: Bedienungsanleitung
3.	2 x Madenschrauben (bereits im <i>VTA-Lifter</i> (2) eingeschraubt)		

2. Installation auf clearaudio-Laufwerken

2.1 Installation auf einer Solution Basis (Tropfenbasis)

Bitte montieren Sie zuerst Ihren Tonarm und Ihre Tonarmbasis von Ihrem Laufwerk. Schieben Sie den *VTA-Lifter* (2) von oben durch die Öffnung der Basis.



Unterseite der Stufenbasis



Abb. 2: Montage des *VTA-Lifters* auf der Solution Basis

Abb. 3: Befestigung des *VTA-Lifters*

Bitte achten Sie hierbei darauf, dass der Hebel nach hinten zeigt (Abb. 2).

Drehen Sie die Solution Basis um und schrauben Sie den *VTA-Lifter* (2) mit den drei mitgelieferten Zylinderkopfschrauben (3 x 8) an der Unterseite der Basis handfest an (Abb. 3).

Nun können Sie die Tonarmbasis wieder auf Ihr Laufwerkschassis montieren.

2.2. Einbau des Tonarms

Nehmen Sie nun den Tonarm (**clearaudio** Satisfy , Unify oder Universal) mit RCA-Verkabelung und führen Sie das Kabel vorsichtig durch die Öffnung im *VTA-Lifter* (2).

Nachdem Sie den Tonarm eingesetzt haben, stellen Sie bitte sicher, dass sich das Tonarmrohr, von oben betrachtet, genau auf der Linie zwischen dem „+“ und dem „-“ Zeichen auf dem *VTA-Lifter* (2) befindet (siehe Abb.4).



Abb. 4: Einsetzen des Tonarms

User manual / Bedienungsanleitung

Bevor Sie den Tonarm und den *VTA-Lifter* (2) miteinander verschrauben drehen Sie den Hebel komplett zur markierten "+" Seite. Die Befestigung kann nun mit den zwei mitgelieferten Madenschrauben an den Seiten des *VTA-Lifters* (2) erfolgen (siehe Abb. 4 + 5).

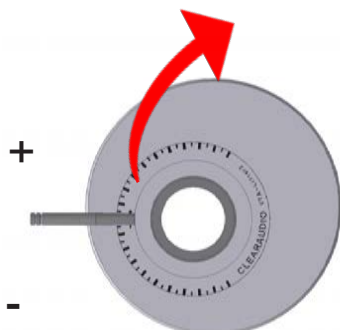


Abb. 4: Befestigung des Tonarms

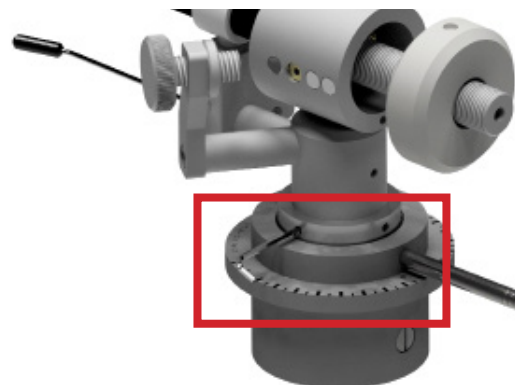


Abb. 5: Befestigung des Tonarms

2.3 Höhenverstellung

Um nun die Höhe des Tonarms einzustellen, drehen Sie den Hebel entweder zur rechten Seite (markiert mit "+"), um den Lifter anzuheben oder zur linken Seite (markiert mit "-"), um den Lifter abzusenken.

Mit dem neuen *VTA-Lifter* (2) können Sie die Höhenanpassung Ihres Tonarms sogar während des Abspielens durchführen!

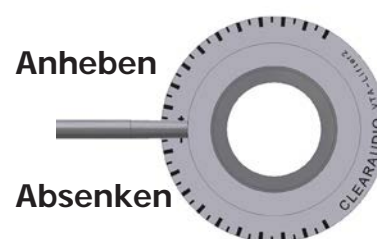


Abb. 6: Höhenverstellung

2.4. Installation auf einer Champion Basis (Rundbasis)

Bitte montieren Sie zuerst Ihren Tonarm und Ihre Tonarmbasis von Ihrem Laufwerk. Schieben Sie den *VTA-Lifter* (2) von oben durch die Öffnung der Basis.



Abb. 7: Montage des *VTA-Lifters* auf die Champion Basis

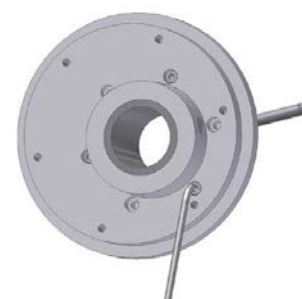


Abb. 8: Befestigung des *VTA-Lifters* auf der Champion Basis

Drehen Sie die Champion Basis um und schrauben Sie den *VTA-Lifter* (2) mit den drei mitgelieferten Zylinderkopfschrauben (3 x 8) an der Unterseite der Basis handfest an (Abb. 8).

Nun können Sie die Tonarmbasis auf Ihr Laufwerkschassis montieren.

Für den weiteren Aufbau verfahren Sie bitte wie auf den Seiten zuvor beschrieben.

2.5. Installation auf Laufwerken anderer Hersteller

Um den *VTA-Lifter* auf dem Laufwerkchassis anbringen zu können, müssen erst die Bohrungen zur Befestigung angebracht werden. Die Maße zum Anzeichnen der exakten Bohrlochabstände entnehmen Sie bitte der unten abgebildeten Bohrschablone (siehe Abb. 9).

Bitte beachten Sie, dass diese Abbildung nicht maßstabsgetreu ist.

Verwenden sie für die Bohrungen einen 3,3 mm HSS-Spiralbohrer.

Bitte beachten:

Diese Bohrschablone ist nur für 9 Zoll Tonarme geeignet.

Den korrekten Achsabstand Tellerspindel zu Tonarmdrehpunkt für längere Tonarme entnehmen Sie bitte der entsprechenden Anleitung.

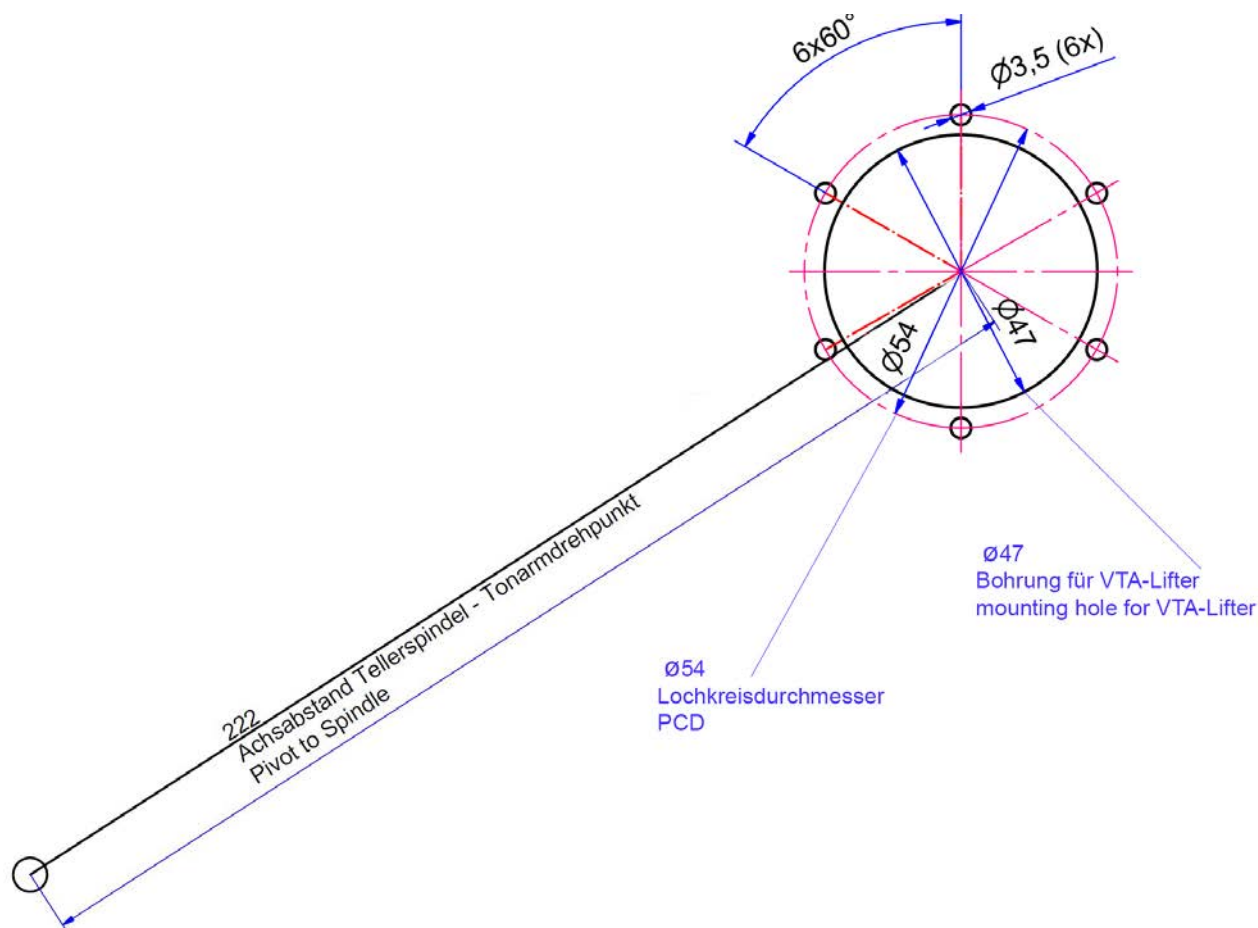


Abb. 9: Montage des *VTA-Lifters* auf einem Laufwerk anderer Hersteller



Loving music

3. Technische Daten

Eingesetzte Werkstoffe:	Edelstahl
Gewicht:	ca. 196 g
Breite \varnothing:	59,5 mm
Höhe:	45,5 mm
Bohrungsdurchmesser:	46,5 mm



Loving music



Loving music

clearaudio electronic GmbH

Spardorfer Straße 150
91054 Erlangen
Germany

Phone /Tel.: +49 9131 40300 100

Fax: +49 9131 40300 119

www.clearaudio.de

www.analogshop.de

info@clearaudio.de



Handmade in Germany

Änderungen bleiben vorbehalten. Lieferbar solange Vorrat reicht. Für Druckfehler keine Haftung.
Irrtümer vorbehalten- Kopien und Abdrucke – auch nur auszugsweise – bedürfen der schriftlichen
Genehmigung durch die **clearaudio electronic GmbH**.

Clearaudio Electronic accepts no liability for any misprints.

Technical specifications are subject to change or improvement without prior notice.

Product availability is as long as stock lasts.

Copies and reprints of this document, including extracts, require written consent from

Clearaudio Electronic GmbH, Germany.

2022